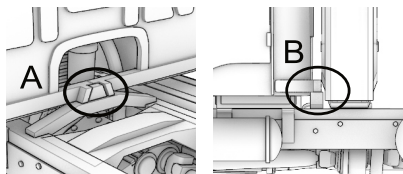


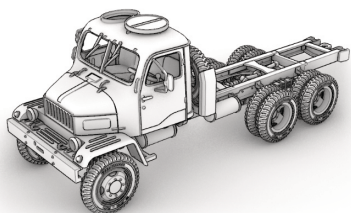
9. krok / step no. 9



A - kabina musí zapadnout volně do zámku na příčnici za motorem.
B - držák rezervy přilepte co nejlíže příčnici za kabinou

A - the cabin must fit easily into the lock on the crossbar behind the engine.
B - glue the reserve holder as close as possible to the crossbar behind the cabin

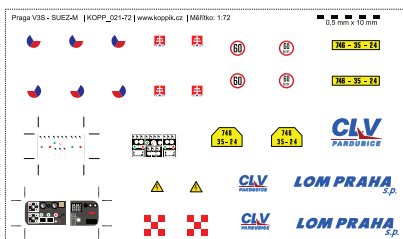
10. krok / step no. 10



Šasi vozu máte hotové, nyní se může pustit do sestavení nástavby, která je popsána v samostatném návodu. Návod nástavby může odkazovat na odifikaci standardního šasi, nebo rozšiřuje prvky kabiny. Prostudujte si proto nejprve podrobně celý návod a následně si rozvrhnete stavbu.

The chassis of the car is ready, now you can start assembling the platform, which is described in a separate manual. The superstructure instructions can refer to the modification of the standard chassis, or extend the elements of the cabin. Therefore, study the full instructions in detail first and then plan the build.

11. krok / step no. 11



Stavebnice obsahuje obtiskový arch. Jednotlivé obtisky nemají partiální lak a je nutno je vyřezat těsně kolem obrazce. Aplikují se standardním způsobem. Smočením na cca 45 vteřin ve vodě a přenesením na model. Obtisky nanášíme na povrch opatřený lesklým lakem.

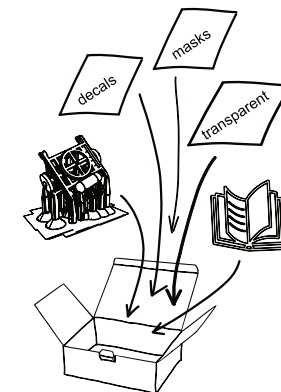
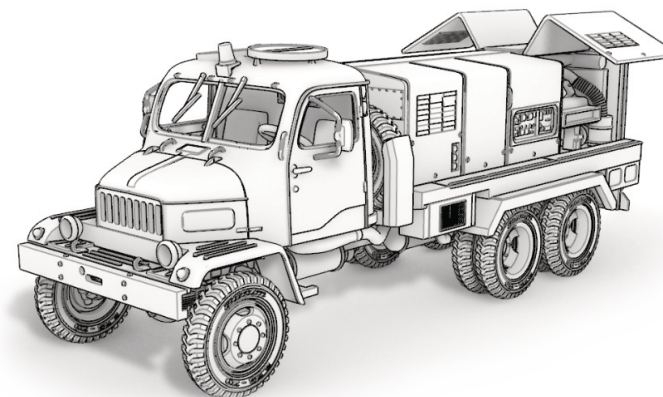
The kit includes a decal sheet. The individual decals do not have a partial varnish and must be cut tightly around the decal. They are applied in the standard way. Wetting for about 45 sec. in water and transferring to the model. The decals are applied on a surface with a glossy varnish.

Upozornění / Attention

Před zahájením stavby si pečlivě prostudujte návod a návodové kresby. Při práci s barvami a lepidly dbejte pokynů k jejich použití. Stavebnice není určena pro děti, mohlo by dojít ke spolknutí drobných dílů.

Please read the instructions and instructional drawings carefully before starting construction. When working with paints and glues, follow the instructions for their use. The kit is not intended for children, small parts could be swallowed.

Mini stavebnice - 3D tisk / 3D printed mini kit



Praga V3S - SUEZ-M

Praga V3S - SUEZ-M

Měřítko / Scale

1:160 (N) | 1:144 | 1:120 (TT) | 1:87 (HO) | 1:72

Účelové zařízení spouštěcího zdroje ke kontrole, přezkušování a spouštění letadel a vrtulníků na podvozku Praga-V3S ve snímatelné nástavbě. Zdrojem elektrické energie je speciální elektrocentrála ČSAD-60 TRADICE o výkonu 60 kW. Motor elektrocentrály je vícepalivový Tatra 928-16E o výkonu 88,4 kW.

Stavebnice je dodávána jako nenabarvený model zhotovený 3D tiskem na podpěrách. Podpěry jsou navrženy tak, aby byly téměř všechny možné odseknout pouhým skalpelem, avšak doporučuji i použití štipacích kleští. Výtisky jsou zhotoveny v maximální míře detailu a kvalitě povrchu.

Obsah:
- Díly zhotovené 3D tiskem.
- Číré díly zasklení kabiny
- Obtisky
- masky
- Tiskový návod

Před samotnou stavbou si důkladně přečtěte návod.

Přeji hodně modelářských úspěchů a radost z modelů produkce koppik.cz

Airfield equipment for inspection, testing and launching of aircraft and helicopters on Praga-V3S chassis in removable body. The source of electric power is a special 60 kW power plant ČSAD-60 TRADICE. The power unit engine is a multi-fuel Tatra 928-16E with an output of 88.4 kW.

The kit is delivered as an unpainted model made by 3D printing on supports. The supports are designed so that almost all of them can be cut off with just a scalpel, but I recommend the use of pinch pliers as well. The prints are made with the maximum level of detail and surface quality.

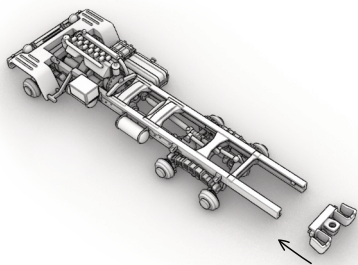
Contents:
- Parts made by 3D printing.
- Clear parts of the cabin window
- Decals
- masks
- Printed instructions

Read the instructions carefully before building.

I wish you a lot of modelling success and enjoyment from the models produced by koppik.cz

Pavel Kopp

1. krok / step no. 1

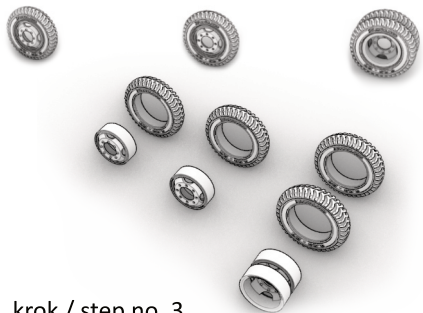


Po odstranění podpěr a začištění dílů přistupte ke stavbě. Nejdříve vlepíte do rámu koncový příčník. Dbejte na správnou orientaci. Dva výřezy v nárazníku směřují nahoru.

After removing the supports and cleaning the parts, proceed with the construction. First, glue the end crossbar into the frame. Make sure the orientation is correct. The two cut-outs in the bumper face upwards.

2. krok / step no. 2

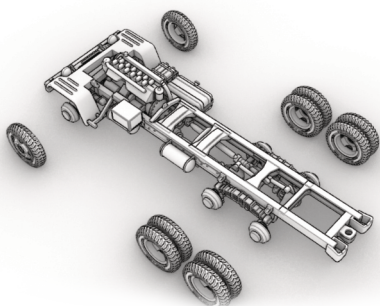
přední kolo / front tire rezerva / spare tire zadní kolo / rear tire



Nejprve si samostatně nabarvíte pneumatiky a disky kol. Dbejte na to, abyste sestavili sadu levých a pravých kol. Orientujte se podle vzorků na pneumatikách. Kola rezervy se liší svým diskem, který nemá imitace matic. Mají znázorněné otvory.

First, paint the tyres and wheel rims separately. Be sure to assemble a set of left and right wheels. Refer to the patterns on the tyres. The spare wheels are different in their rim, which does not have imitation nuts. They have the holes.

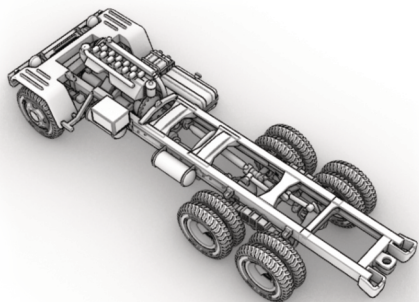
3. krok / step no. 3



Některá menší měřítká nemají dělené disky a pneumatiky. Zvolte tedy levou a pravou sadu a vlepíte do připraveného podvozku. Před vlepáním kol už byste měli mít podvozek nabarvený finální barvou.

Some smaller scales do not have split wheels and tyres. So choose a left and right set and glue into the prepared chassis. Before gluing the wheels in, you should have already painted the chassis with the final colour.

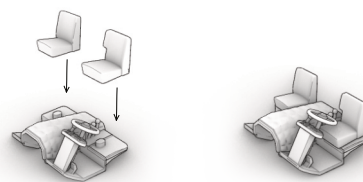
4. krok / step no. 4



Podvozek máte hotový a můžete jej na chvíli odložit stranou.

Your chassis is ready and you can put it aside for a while.

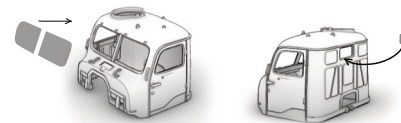
5. krok / step no. 5



Zkompletujte interiér a nabarvíte jej do finální podoby. Větší měřítká mají navíc oddělené sedačky, aby se vám interiér lépe barvil.

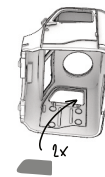
Assemble the interior and paint it to its final form. Larger scales also have separate seats to make it easier to paint the interior.

6. krok / step no. 6



1:87 | 1:72
čirá folie s imitací těsnění
/ transparent foil with gasket imitation

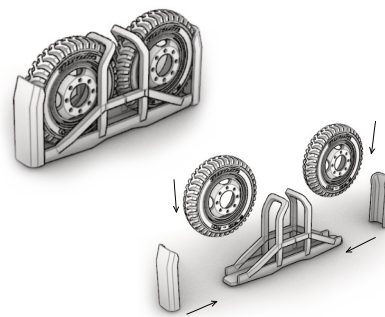
1:120 | 1:160 | 1:144
pouze čirá folie / only transparent sheet



Nabarvíte vnitřní stranu kabiny. Poté do ní vlepíte čiré díly zasklení, nejlépe pomocí tenké vrstvičky bezbarvého laku na hranách. Větší měřítká mají zasklení opatřena imitací těsnění. Opatrně vyjměte pomocí tenkého skalpelu vnitřní předřezanou část tak, abyste nepoškodili okraje černé folie.

Paint the inside of the cabin. Then glue the clear parts of the window into it, preferably using a thin coat of clear varnish on the edges. Larger scales have the glass panels fitted with imitation gaskets. Carefully remove the inner pre-cut part using a thin scalpel so as not to damage the edges of the black foil.

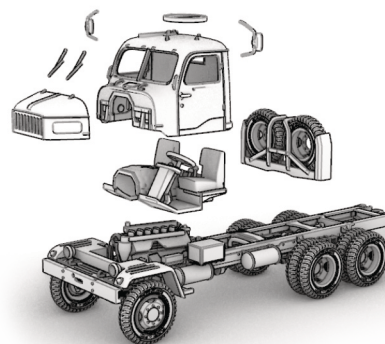
7. krok / step no. 7



Sestavte držák rezervy. Nejprve vložte zkompletované a nabarvené rezervy do předem nabarveného držáku. Poté přilepte nabarvené plechové rampy na obě strany.

Assemble the the spare tyre holder. First insert the assembled and painted spares into the pre-painted holder. Then glue the painted metal ramps to both sides.

8. krok / step no. 8



Nyní sestavte jednotlivé celky dohromady. Do kabiny zasuňte interiér a na kabinu nalepte zrcátka, stěrače a poklop. Na přední část nalepte masku kabiny. Můžete zvolit otevřenou, nebo uzavřenou polohu. Za kabinu umístěte držák rezerv. Při osazování se řiďte zobrazením v detailech A a B.

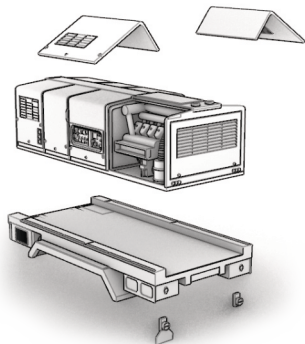
Now assemble the individual units together. Insert the interior into the cab and glue the mirrors, wipers and hatch onto the cabin. Glue the mask to the front of the cabin. You can choose either the open or closed position. Place the spare tyre holder behind the cab. When fitting, refer to the illustrations in details A and B.

Praga V3S - SUEZ-M

Měřítka / Scale

1:144 | 1:120 (TT) | 1:87 (HO) | 1:72

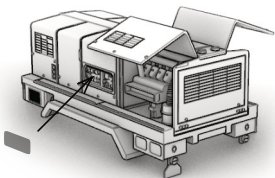
1. krok / step no. 1



Nejprve zpracujte hlavní části. Platformu, nástavbu s motorem, dveře a světla se štítkem pro SPZ. Dveře můžete přilepit otevřené, nebo zavřené. Dbejte na správnou orientaci nástavby a platformy vůči směru jízdy

First, process the main parts. The platform, the body with the engine, the doors and the lights with the license plate. You can glue the doors open or closed. Make sure the body and platform are correctly oriented to the direction of travel

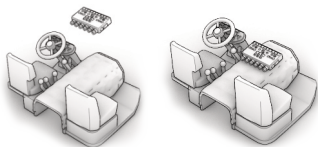
2. krok / step no. 2



Na boční ovládací panel naneste obtisk znázorňující ovládací prvky a nakonec vlepíte čirý díl zasklení.

Apply a decal showing the controls to the side control panel and finally glue in the clear glazing piece.

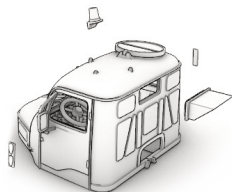
3. krok / step no. 3



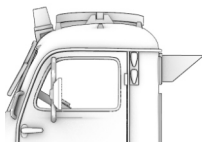
Před vlepěním interiéru do kabiny nalepte na tunel motoru hlavní ovládací panel. Pro správnou orientaci sledujte návodovou ilustraci.

Before gluing the interior into the cab, glue the main control panel to the engine tunnel. Follow the instructional illustration for proper orientation.

4. krok / step no. 4



Na kabínu přilepte průhledný díl výstražného majáku, poziční světla a stříšku pro kabeláž. Při zasklívání kabiny vynechejte zasklení zadního okna, kudy prostupují ovládací kabely. Pro správné umístění všech prvků se řiďte návodovou ilustrací.

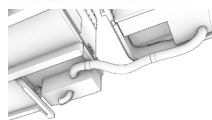


Glue the transparent part of the warning beacon, position lights and the canopy for the cables to the cab. When glazing the cab, skip the rear window glazing where the control cables pass through. Refer to the instructional illustration for proper placement of all components.

5. krok / step no. 5

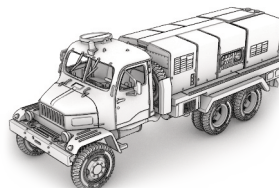


Na závěr osadíte prvky topení. Hadici pro vytápění kabiny a výfukové potrubí. Opět se řiďte návodovou ilustrací.



Finally, install the heating elements. Cabin heating hose and exhaust pipe. Again, refer to the instructional illustration.

6. krok / step no. 6



Nástavbu přilepte na sestavení šasi. Správné umístění bude indikováno souměrným sesazením pneumatik a blatníků platformy.

Glue the platform to the chassis assembly. Proper placement will indicate symmetrical alignment of the tires and platform fenders.