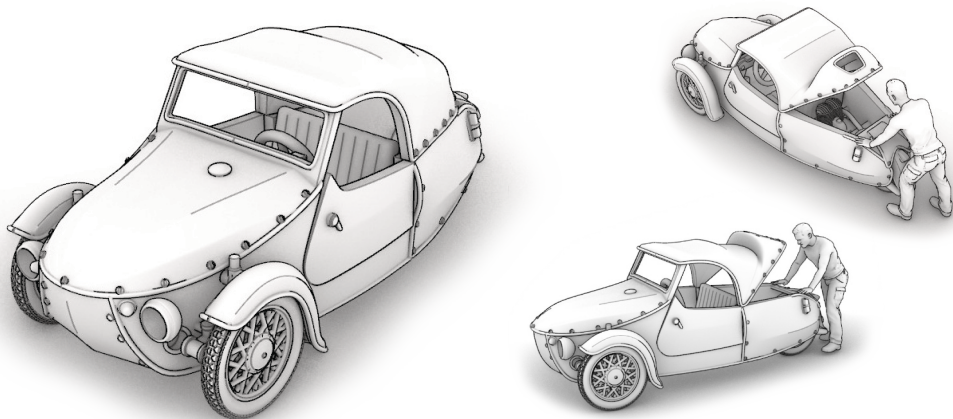


Stavebnice - 3D tisk / 3D printed kit



Velorex

Měřítko / Scale

1:120 (TT) | 1:87 (H0)

Legendární československý Velorex, unikátní vozidlo na pomezí automobilu a motocyklu, byl za socialismu původně určen výhradně pro invalidy, ale postupně se rozšířil i mezi běžnou veřejnost. Kvůli své neobvyklé a vysoce kreativní konstrukci si toto levné přibližovadlo vysloužilo nesmrtelné přezdívky jako „hadraplán“ či „splášené trubky“. V letech 1951-1972 bylo vyrobeno více než 15 000 kusů

Stavebnice je dodávána jako nenabarvený model zhotovený precizním 3D tiskem na podpěrách. Ty jsou navrženy tak, aby byly téměř všechny možné odseknout pouhým skalpelem, avšak doporučuji i použití štipacích kleští. Výtisky jsou zhotoveny v maximální míře detailu a kvalitě povrchu. Součástí stavebnice jsou rovněž předříznuté zasklení modelu z čiré fólie.

Přeji hodně modelářských úspěchů a radosti z modelů produkce koppik.cz

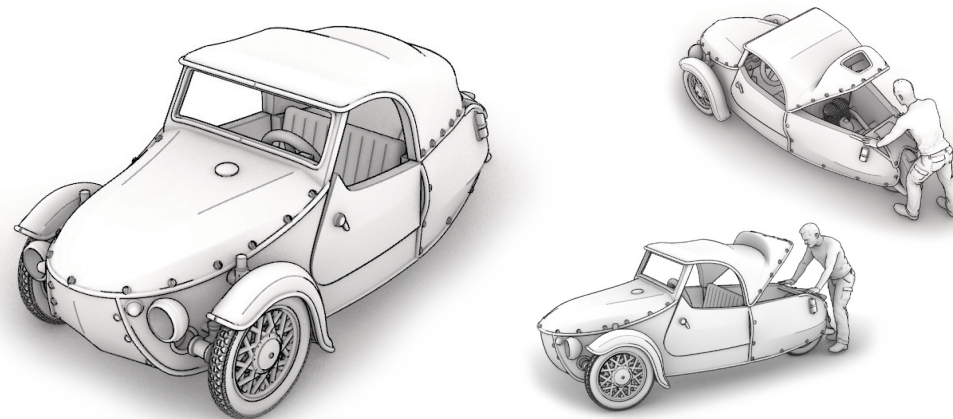
The legendary Czechoslovakian Velorex, a unique vehicle that straddled the line between a car and a motorcycle, was originally intended exclusively for people with disabilities during the socialist era, but gradually became popular among the general public as well. Due to its unusual and highly creative design, this inexpensive vehicle earned immortal nicknames such as “rag plane” or “runaway pipes.” Between 1951 and 1972, more than 15,000 units were produced.

The kit is supplied as an unpainted model produced using precise 3D printing on support structures. These are designed so that almost all of them can be cut away using just a scalpel, though I also recommend using cutting pliers. The prints are produced with maximum detail and surface quality. The kit also includes pre-cut model windows made of clear film.

I wish you a lot of modelling success and joy from kits produced by koppik.cz

Pavel Kopp

Stavebnice - 3D tisk / 3D printed kit



Velorex

Měřítko / Scale

1:120 (TT) | 1:87 (H0)

Legendární československý Velorex, unikátní vozidlo na pomezí automobilu a motocyklu, byl za socialismu původně určen výhradně pro invalidy, ale postupně se rozšířil i mezi běžnou veřejnost. Kvůli své neobvyklé a vysoce kreativní konstrukci si toto levné přibližovadlo vysloužilo nesmrtelné přezdívky jako „hadraplán“ či „splášené trubky“. V letech 1951-1972 bylo vyrobeno více než 15 000 kusů

Stavebnice je dodávána jako nenabarvený model zhotovený precizním 3D tiskem na podpěrách. Ty jsou navrženy tak, aby byly téměř všechny možné odseknout pouhým skalpelem, avšak doporučuji i použití štipacích kleští. Výtisky jsou zhotoveny v maximální míře detailu a kvalitě povrchu. Součástí stavebnice jsou rovněž předříznuté zasklení modelu z čiré fólie.

Přeji hodně modelářských úspěchů a radosti z modelů produkce koppik.cz

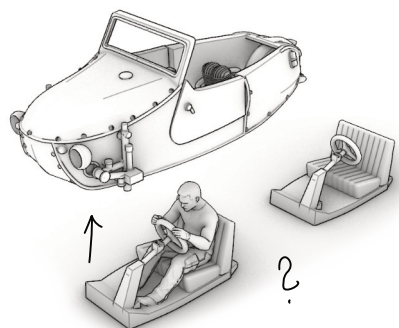
The legendary Czechoslovakian Velorex, a unique vehicle that straddled the line between a car and a motorcycle, was originally intended exclusively for people with disabilities during the socialist era, but gradually became popular among the general public as well. Due to its unusual and highly creative design, this inexpensive vehicle earned immortal nicknames such as “rag plane” or “runaway pipes.” Between 1951 and 1972, more than 15,000 units were produced.

The kit is supplied as an unpainted model produced using precise 3D printing on support structures. These are designed so that almost all of them can be cut away using just a scalpel, though I also recommend using cutting pliers. The prints are produced with maximum detail and surface quality. The kit also includes pre-cut model windows made of clear film.

I wish you a lot of modelling success and joy from kits produced by koppik.cz

Pavel Kopp

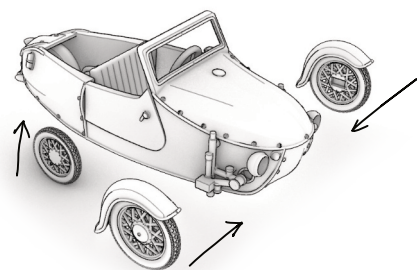
1. krok / step no. 1



Nejprve si připravte a samostatně nabarvěte šasi a interiér. Díly nabarvěte ještě před vlepením. Interiér poté zasuňte ze spodní strany tak, aby dosedl na připravené zařážky.

First, prepare and paint the chassis and interior separately. Paint the parts before gluing them together. Then slide the interior in from the bottom side so that it fits into the prepared slots.

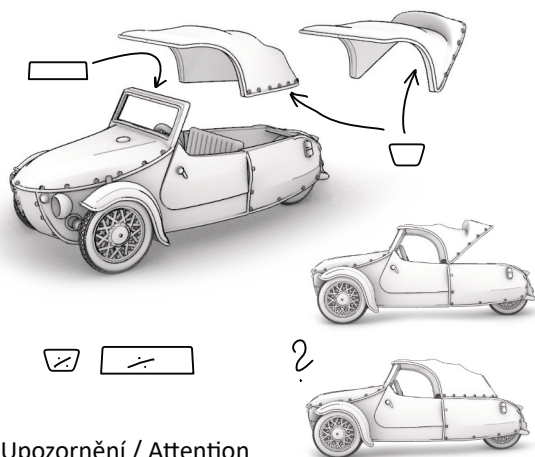
2. krok / step no. 2



Samostatně si nabarvěte kola a po zaschnutí barvy je opatrně vlepte na určená místa. Náboje předních kol jsou opatřeny obdelníkovými zámky pro snadné usazení. Zadní kolo zatlačte co nejvíce do otvoru v blatníku.

Paint the wheels separately, and once the paint is dry, carefully glue them into place. The front wheel hubs are equipped with rectangular holes for easy installation. Push the rear wheel as far as possible into the hole in the mudguard.

3. krok / step no. 3



Z vnitřní strany vlepte průsvitný díl čelního okna pomocí bezbarvého laku. Nabarvěte střechu a ze spodní strany vlepte zadní okénko. Nakonec přilepte zvolenou variantu střechy, ta je opatřena drážkou pro usazení na rám okna.

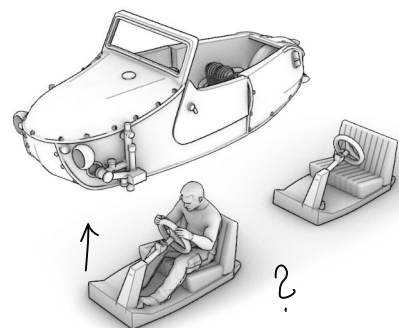
From the inside, attach the transparent front window panel using clear glue. Paint the roof and attach the rear window from the bottom. Finally, glue on the desired roof variant, it is equipped with a slot for fitting onto the window frame.

Upozornění / Attention

Před zahájením stavby si pečlivě prostudujte návod a návodové kresby. Při práci s barvami a lepidly dbejte pokynů k jejich použití. Stavebnice není určena pro děti, mohlo by dojít ke spolknutí drobných dílů!

Please read the instructions and instructional drawings carefully before starting construction. When working with paints and glues, follow the instructions for their use. The kit is not intended for children, small parts could be swallowed.

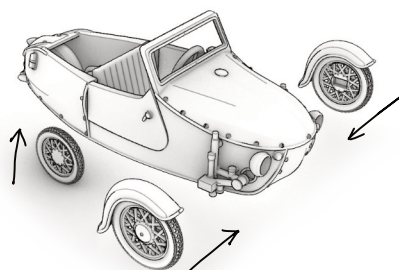
1. krok / step no. 1



Nejprve si připravte a samostatně nabarvěte šasi a interiér. Díly nabarvěte ještě před vlepením. Interiér poté zasuňte ze spodní strany tak, aby dosedl na připravené zařážky.

First, prepare and paint the chassis and interior separately. Paint the parts before gluing them together. Then slide the interior in from the bottom side so that it fits into the prepared slots.

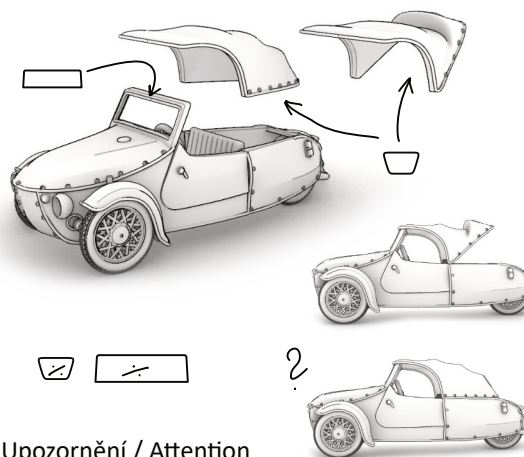
2. krok / step no. 2



Samostatně si nabarvěte kola a po zaschnutí barvy je opatrně vlepte na určená místa. Náboje předních kol jsou opatřeny obdelníkovými zámky pro snadné usazení. Zadní kolo zatlačte co nejvíce do otvoru v blatníku.

Paint the wheels separately, and once the paint is dry, carefully glue them into place. The front wheel hubs are equipped with rectangular holes for easy installation. Push the rear wheel as far as possible into the hole in the mudguard.

3. krok / step no. 3



Z vnitřní strany vlepte průsvitný díl čelního okna pomocí bezbarvého laku. Nabarvěte střechu a ze spodní strany vlepte zadní okénko. Nakonec přilepte zvolenou variantu střechy, ta je opatřena drážkou pro usazení na rám okna.

From the inside, attach the transparent front window panel using clear glue. Paint the roof and attach the rear window from the bottom. Finally, glue on the desired roof variant, it is equipped with a slot for fitting onto the window frame.

Upozornění / Attention

Před zahájením stavby si pečlivě prostudujte návod a návodové kresby. Při práci s barvami a lepidly dbejte pokynů k jejich použití. Stavebnice není určena pro děti, mohlo by dojít ke spolknutí drobných dílů!

Please read the instructions and instructional drawings carefully before starting construction. When working with paints and glues, follow the instructions for their use. The kit is not intended for children, small parts could be swallowed.